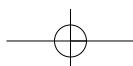


Birger Willaert



Gebouwendokter

BIRGER WILLAERT (1975) MAG DAN NOG MAAR NET AAN ZIJN CARRIÈRE ALS ARCHITECT ZIJN BEGONNEN, HIJ IS ER TOCH AL IN GESLAAGD OM EEN EIGEN HERKENBAAR STEMPEL TE DRUKKEN. MET SOBERE MAAR ALTIJD SFEERVOLLE ONTWERPEN ZOEKT HIJ NAAR EEN JUUST ANTWOORD OP DE SPECIFIEKE EIGENSCHAPPEN VAN DE SITE EN DE VRAAG VAN DE OPDRACHTGEVER. HET DOORDACHTTE SAMENGAAN VAN ESTHETIEK EN FUNCTIONALITEIT VORMT DE BALANS WAAROP ZIJN PROJECTEN KUNNEN WORDEN AFGEWOGEN. WIJ ZOCHTEN DE JONGEMAN OP IN ZIJN VILLA ANNEX KANTOOR IN DE RESIDENTIËLE UITERWAARDEN VAN DE BRUGSE DEELGEMEENTE SINT-ANDRIES.

'Ik studeerde in 1998 af aan Sint-Lucas in Gent. Vooraf had ik eigenlijk altijd het plan opgevat om geneeskunde te studeren. Met dat doel voor ogen heb ik mijn studie Latijn tot op het eind voortgezet. Maar op een dag kwam de ommezwaai. Ik herinner mij niet hoe dat precies is gegaan. Wat ik wel weet is dat ik verschillende architecten ken die precies diezelfde switch hebben doorgemaakt: van geneeskunde naar architectuur.

Tijdens mijn studie was Pascal François mijn grote voorbeeld. Hij gaf les in Sint-Lucas, maar ik heb zelf jammer genoeg nooit les van hem gehad. Ik leerde zijn werk op andere manieren kennen. Hij staat voor een zeer eenvoudige, uitgepuurde architectuur.

Aanvullend bij mijn architectuurstudie volgde ik, in avondonderwijs, zowel een cursus stedenbouw als veiligheidscoördinatie. Na mijn studies liep ik gedurende één jaar stage, hier in Brugge bij Groep Planning. Daarna verhuisde ik naar een veel kleiner bureau met enkel een architect en een secretaresse. Ik was er volledig op mezelf aangewezen en leerde er het vak, van de ontwikkeling van het plan tot de uitvoering. Ik bleef er drie jaar. Maar de architectuur van het bureau was niet echt mijn ding. Ik werd toen als zelfstandig medewerker opgenomen in de ploeg van Architectuurburo Govaert en Vanhoutte. Daar werk ik nog steeds voor. Ze doen er uitsluitend hedendaagse nieuwbouw- en renovatieprojecten, woningen maar ook industriële gebouwen. Die



Uitbreiding Oostduinkerke

hedendaagse vormtypologie en uitstraling kenmerken ook mijn werk. In mijn eigen praktijk heb ik voorlopig in hoofdzaak privéwoningen. Mijn vijf jaar geleden gebouwde eigen woning, waar ik ook werk, fungeert in zekere zin als kijkwoning. Wie hier binnenkomt, weet meteen waar ik voor sta. Het helpt in elk geval om de mensen over de streep te trekken.

Voor mijn werk neem ik altijd als uitgangspunt: het perceel. Wat zijn daarvan de kenmerken, welke mogelijkheden biedt het... Van de bestaande toestand behouden we de goede elementen. Oriëntatie en lichtinval zullen al in belangrijke mate de positionering en de specifieke kenmerken van het ontwerp bepalen. Zo heb ik hier de voorbouw, met daarin mijn kantoor, laag gehouden zodat de zon 's namiddags, over de tussen voor- en achterbouw gelegen patio, tot in de hoge woonkamer in de achterbouw kan schijnen.

Elk ontwerp is uniek omdat elk perceel en gebouw met zijn eigen oriëntatie en lichtinval uniek is. Hierdoor vertrek ik altijd van een ander uitgangspunt. Bovendien is er ook de steeds wisselende materiaalkeuze.

Ik kies voor een hedendaagse vormgeving: sober, maar daarom niet koel of clean. De uiterlijke vormgeving oogt strak, maar de interieurs moeten warm en gezellig zijn. Het raam zie ik als een vlak, niet als een gevelopening. Voor de interieurs werk ik graag met vides, schuifdeuren die volledig in de wand kunnen ingeschoven worden en doorlopende plafonds. De ruimten kunnen zowel in elkaar overlopen als van elkaar afgescheiden worden. Zeer belangrijk zijn de zichtassen: van op bepaalde punten kun je dwars door het hele gebouw kijken en bovendien ook nog de omvang van het perceel in je opnemen. Interieur en exterieur lopen in elkaar over. Ook belangrijk is om het meubilair te laten deel uitmaken van de architectuur, vooral dan ingemaakte kasten. Het is ruimtebesparend, mooier en zeer praktisch. Ik streef ook naar een eenheid in het materiaalgebruik, en naar een consistente kleurenkeuze. Ik trek de kleuren van de muren door in de deuren en het vast meubilair, en plaats op een wel overwogen plaats een accent met een andere kleur of textuur.

ESTHETIEK EN FUNCTIONALITEIT

Tijdens mijn studie aan Sint-Lucas koos ik voor het keuzevak antropologie. In het kader daarvan trokken we twee jaar na elkaar voor zes weken naar India om er de typologie van afgelegen dorpen te leren kennen. Dat was bijzonder leerzaam: te zien hoe





die mensen leven en hoe die levenswijze een rechtstreekse impact heeft op hun architectuur. Die is uiteraard aan het klimaat aangepast. Je ziet er patio's, platte daken met een trap die erheen leidt want er wordt op geleefd en gerust en de was wordt er opgehangen. De leefruimte wordt ook als slaapruiimte gebruikt. Er is een zeer harmonieuze verhouding met de dieren: in zekere zin leven de mensen er met de dieren onder één dak. De architectuur is er mooi, maar dat heeft ook altijd een reden. Esthetiek en functionalisme gaan er hand in hand. Dat is een belangrijke les. Ook hier kun je die les toepassen. Hoe leven de mensen? Het in elkaar laten overlopen van functies en ruimten blijkt vaak een goede en aantrekkelijke oplossing. Met de schuifdeuren die in de wand verdwijnen kun je altijd nog scheidingswanden aanbrengen. Het komt er eigenlijk op neer dat je de mensen een keuzemogelijkheid aanbiedt. De mogelijkheid om ruimtes af te sluiten is in de winter natuurlijk interessant met het oog op het reduceren van verwarmingskosten. Met vides is dat niet mogelijk. Daar wordt het nadeel van het warmteverlies gecompenseerd door het voordeel van de aangename ruimtelijke ervaring.

UITBREIDING OOSTDUINKERKE

Een eenvoudige renovatie was die van een vakantiewoning in Oostduinkerke (2005). Een opvallende woning uit de jaren zestig, gelegen in de duinen, op honderd meter van de zee. Garage, slaap- en badkamer op het gelijkvloers; woonruimte en nog twee slaapkamers met een badkamer op de bel-etage. Een klassiek voorbeeld van een schitterende locatie, maar zonder er de mogelijkheden van te benutten. Door de te kleine ramen

drong er nauwelijks te weinig licht naar binnen; er bestond geen goede relatie tussen het interieur en de omgeving.

De opdrachtgevers waren een gepensioneerd koppel. De vier kinderen kwamen graag naar de vakantiewoning van hun ouders, en zeker nu er ook kleinkinderen waren: de nabije zee werkte als een magneet. Om al dat kleine grut te kunnen herbergen, drongen een uitbreiding en renovatie zich op. De leefruimte en het aanwezige terras moesten groter.

We plaatsten een scherm voor het gebouw, met daarin een opening naar de straat. Deze zorgt voor uitzicht maar ook voor voldoende lichtinval. Door een overkraging werd het terras verruimd tot een oppervlakte van 3 bij 9 meter, voldoende om met de hele familie aan een lange tafel te kunnen eten. De bestaande leefruimte werd uitgebreid aan de kant van de voorgevel en voorzien van voldoende bergruimte in de vorm van ingemaakte kasten. De bestaande raamopening naar het terras werd vervangen door een groot schuifraam tot op de grond. Meteen is er een riant uitzicht op de tuin. Niet alleen het nieuw aangebouwde gedeelte maar de hele woning werd met dezelfde kleur aangekleed: de eenheid wordt benadrukt.

WONING EN KANTOOR MOORSLEDE

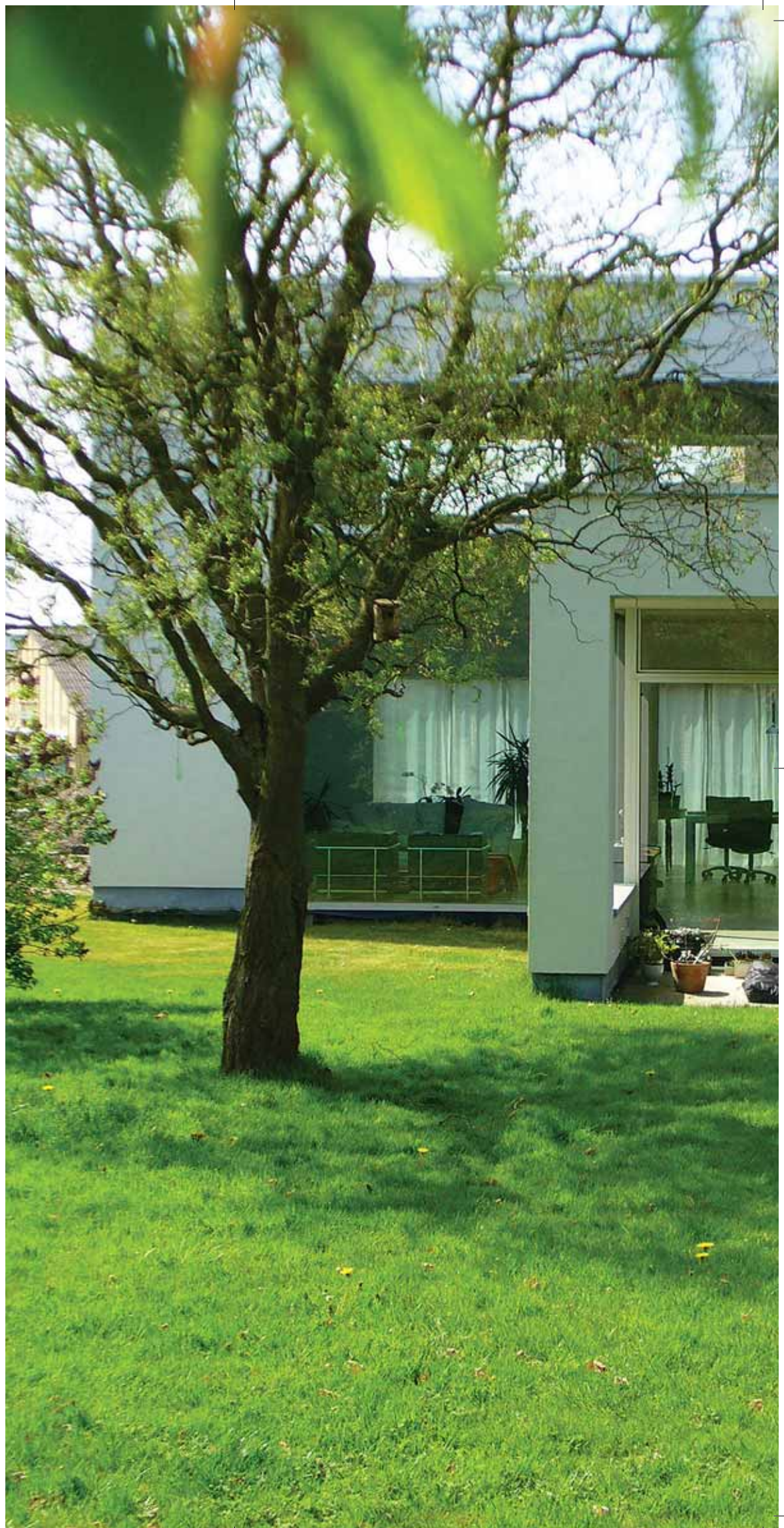
Dit was in 2001 mijn eerste eigen werk van betekenis: een opdracht voor een softwarebedrijfje in Moorslede. Zij waren aanvankelijk gehuisvest in het aan de hoofdstraat gelegen ouderlijke herenhuis. Achterin op het perceel stond een verlaten industrieel gebouwtje, verstopt achter enkele lelijke en weinig duurzame aanbouwsels. Een aantrekkelijk langwerpige volume: 28 bij 4,70 en vanaf de verbreding op ongeveer twee derden 6 meter.

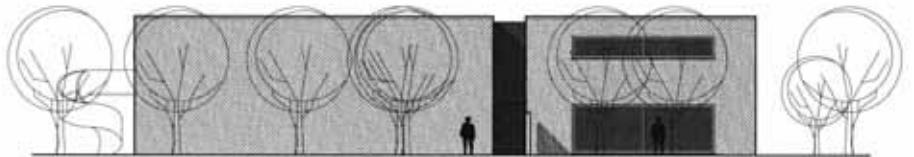
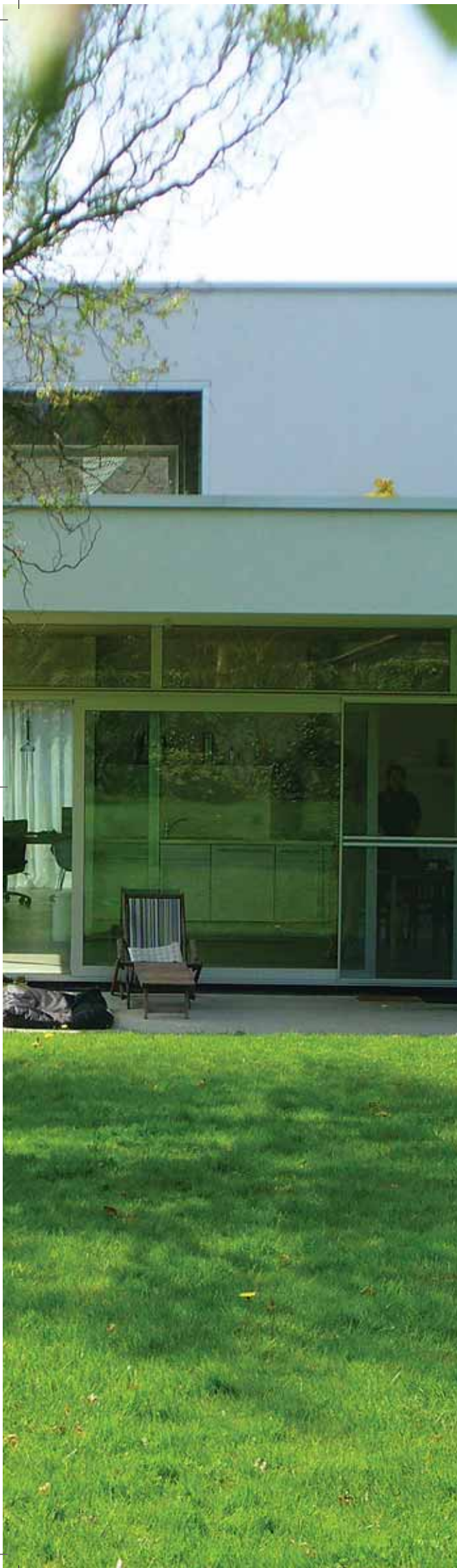
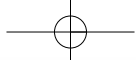
Woning en kantoor Moorslede

In de fabrieksruimte werd vlas verwerkt. Hiervoor stond op de verdieping een zware turbine. Vandaar de zware betonnen vloeren.

De opdracht was: dit stukje industrieel erfgoed omvormen tot een hedendaagse woning voor een kinderloos koppel annex kantoor voor een vijftal medewerkers.

We braken meteen de gammele aanbouwsels af en hielden het basisvolume over. De woning (met een beperkt programma: woonkamer, bureau, slaapkamer, badkamer, bergruimte, functies, keuken en inkom) kwam op de benedenverdieping. In het brede gedeelte vormt de woonkamer over beide verdiepingen een vide, die aansluiting geeft op het privé-bureau op de verdieping. Aan de achtergevel werd een volume aangebouwd waarin we de keuken onderbrachten. Een luifel overdekt het buitenterras. De toegang werd ingewerkt op de overgang van smal naar breed. Een dwars op het volume gerichte tuinmuur leidt de bezoeker langs de volledig blind gemaakte voorgevel naar de inkom. De achtergevel is volledig opengewerkt en biedt een riant uitzicht op het mooie perceel, dat werd aangepakt door buro voor buitenruimte. Dit tuinarchitectuurbureau werkt min of meer in dezelfde denkrich-





VOORGEVEL



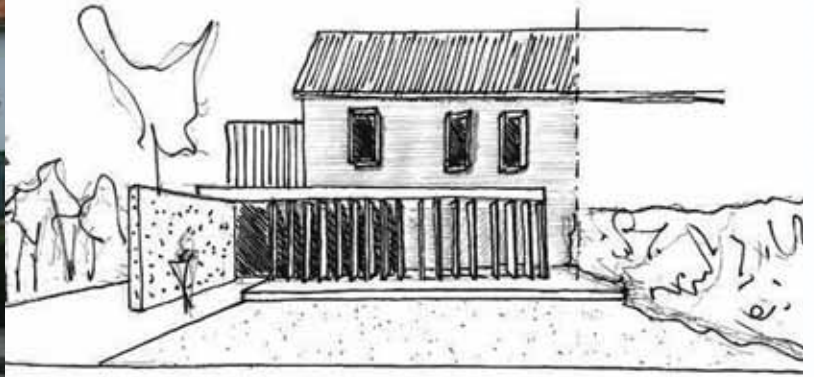
DEKUNDEVEL



ACHTERGEVEL



Halfopen bebouwing Oostende



ting: met eenvoudige middelen een sober maar sfeervol ontwerp uittekenen. buro voor buitenruimte heeft aandacht voor kleuren-gebruik en werkt ook met bijzondere materialen, bijvoorbeeld platte keien.

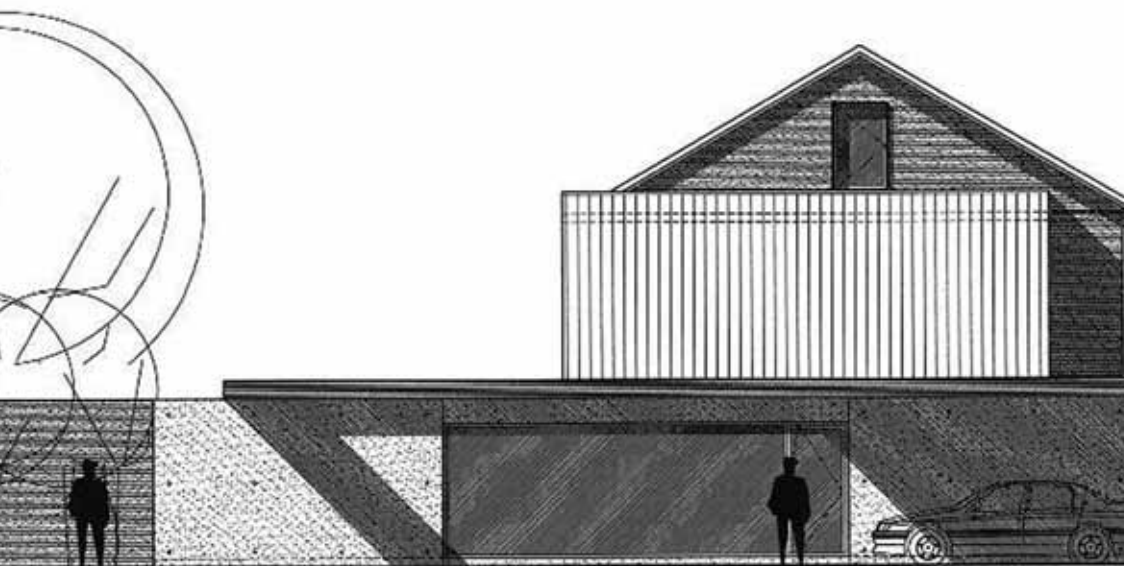
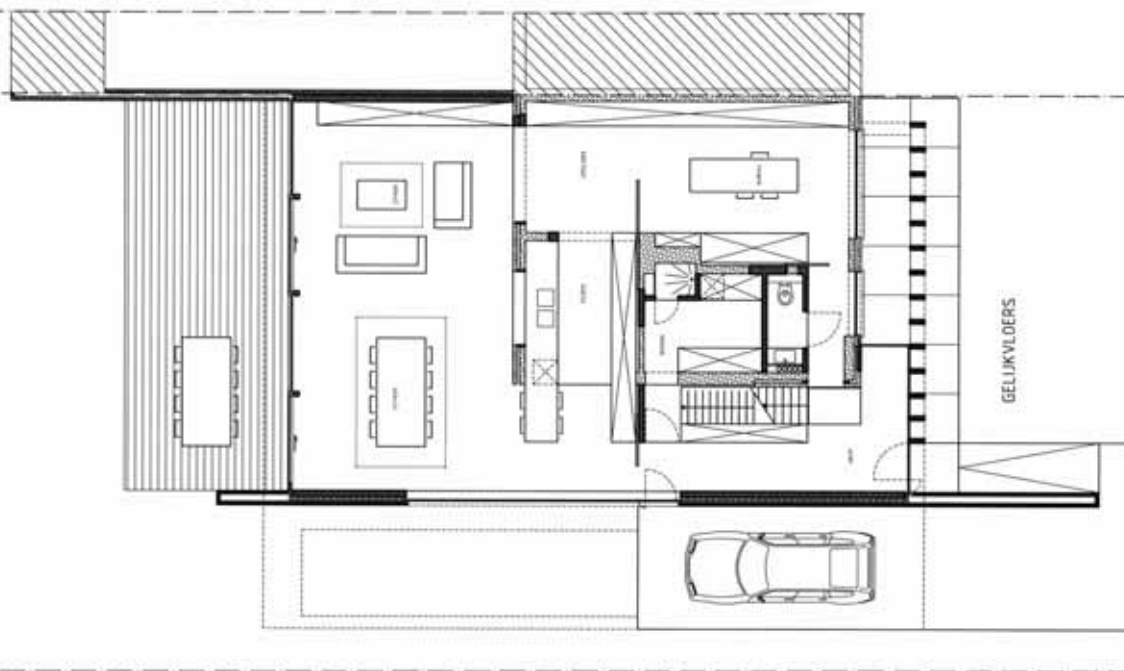
Binnen in het gebouw is er dus een vide in het brede woonkamer-gedeelte, maar ook in de inkom - waar een passerelle het bureau van de bouwheer, die het bedrijf leidt maar 's avonds liefst in het woongedeelte werkt, verbindt met de kantoorruimten op de eerste verdieping van het smalle gedeelte. Deze bureaus, waar overdag de medewerkers komen werken, zijn apart toegankelijk via een spiraalvormige buitentrap.

In dit ontwerp hebben we onze voorliefde voor zichtassen heel goed kunnen uitleven. Zo is er een heel lange zichtas over de hele lengte van het gebouw, door de woonkamer, de gang, de badkamer en de slaapkamer. Die twee laatste ruimten zijn echter wel door middel van schuifdeuren afsluitbaar. Er is ook gelet

op de mogelijkheid om van in de woonkamer door het 5 meter hoge raam en het buitenraam naast de keuken dwars door de keuken naar de achtertuin te kijken: interieur en exterieur zijn goed geïntegreerd.

De industriële voorgeschiedenis van het gebouw werd niet weggestopt. De stevige betonnen plafonds zijn volledig zichtbaar gehouden. Er was wel betonreparatie nodig: het betonijzer was hier en daar aan het roesten. Maar een bepleistering is er niet tegenaan gezet. De vloeren zijn van gepolierde beton. De crépillaag aan de buitengevels pakt de nieuw aangebrachte isolatie in en zorgt voor een homogene visuele impact.

De bureaus werden pas zeer recent in gebruik genomen: in het project werd rekening gehouden met de financieringsmogelijkheden van de opdrachtgevers door de realisatie over meerdere jaren te spreiden.



HALFOPEN BEBOUWING OOSTENDE

Deze eengezinswoning in een Oostendse verkaveling, oorspronkelijk gebouwd als een verzameling uniforme woningen, was aan uitbreiding toe. Het hoofdvolume mat een bescheiden 8 bij 8 meter. Aangezien de Stad Oostende er terecht op toeziet dat het gezellige karakter van de tuinwijk zoveel mogelijk behouden blijft, werd ervoor gekozen om het oorspronkelijke voorkomen in het nieuwe project te laten doorschemeren.

De garage werd afgebroken en vervangen door een nieuwe 22 meter lange muur op 3 meter van de bestaande zijgevel, met erboven een luifel die zich rond de bestaande woning plooit. De luifel kraagt 3 meter uit ten opzicht van de lange muur en vormt meteen een beschutting voor de parkeerruimte eronder. Tussen de bestaande gevel en de muur bevindt zich de inkom van de woning die nu buiten het oorspronkelijke volume ligt. In de luifel is een uitsparing voorzien, zodat er, door het buitenraam in de langwerpige muur licht kan binnenvallen in de nu dieper in het gebouw gelegen keuken. Die ligt waar ook vroeger de keuken lag. Een binnenraam (het vroegere buitenraam, maar dan zonder glas natuurlijk) geeft uit op de aangebouwde leefruimte. Waar vroeger de woon- en eetkamer was, zijn er nu een speelruimte voor de twee kinderen en een bureau. Dat bureau is van de rest af te scheiden door middel van een schuifdeur.

Het oorspronkelijke vierkante bouwplan werd in de renovatie opgenomen als een kerneland. Daar omheen kwam de verruiming. Het onderscheid tussen het vierkant en wat er omheen is ontstaan, wordt aangegeven door de uitbreiding een trede lager te laten liggen dan het bestaande gelijkvloers. En ook door het materiaalgebruik voor de vloeren: het nieuwe gedeelte krijgt houten vloeren, voor het oude gedeelte moet nog een keuze worden gemaakt tussen polyurethaan of een grote tegel.

Ook in dit ontwerp hebben we een zichtas voorzien. Van voor in het gebouw (de inkom) kun je, dwars door de inkomhal, de keuken en de leefruimte tot diep in de achtertuin kijken. Daar hebben we, speciaal met dat doel voor ogen, een midden in de tuin geplaatste tuinberging afgebroken en vervangen door een nieuwe tuinberging op het einde van de tuin. De bestaande voorgevel werd zoveel mogelijk behouden. De raamopening werd tot op de grond uitgediept en we plaatsten er lamellen voor. Op die manier wordt de bestaande voorgevel gefilterd, en het gebouw, waarvan de oorspronkelijke materialen en kleuren behouden blijven, krijgt toch een hedendaagse aanzicht. Hetzelfde principe pasten we toe voor de achtergevel door middel van een voorzetwand ter hoogte van de verdieping. De verdieping werd ook uitgebreid. Boven op de luifel werd een houten volume geplaatst. Daar bevinden zich nu de trap naar de verdieping, de slaapkamer van de ouders en een dressing. In de vroegere berging werd een tweede badkamer ondergebracht. De twee vroegere slaapkamers en badkamer worden gerenoveerd. Op de zolder is er behalve een bergingruimte ook een ruimte voor de technieken. De trap naar de zolder werd opengewerkt tot in de nok.'