



Compositie van hout, wit en zwart

architect

Architect Birger Willaert

adres

Grote Moerstraat 94
8200 Brugge

contact

0494 74 90 99
birger.willaert@telenet.be
www.birgerwillaert.be

fotografie

Hendrik Biegs

Een jong koppel met twee kinderen maakte kennis met architect Birger Willaert tijdens het openhuizen-event 'Mijn Huis Mijn Architect'. Ze wilden een hedendaagse woning bouwen met een afwerking in wit buitenpleister, hout en zwart buitenschrijnwerk. Binnen wilden ze functionele ruimtes zonder plaatsverlies en hoeken en kanten, maar in een gezellige en warme sfeer. Het was een hele puzzel voor de architect om het specifieke programma van de bouwheer in een ontwerp te verwerken dat paste binnen de bouwvoorschriften. Het resultaat van de samenwerking is een mooie en kwalitatief afgewerkte woning, zowel binnen als buiten.

Wat waren de belangrijkste eigenschappen van het perceel?

Het is een vlak terrein in een rustige woonwijk, op wandelafstand van het centrum. Het terrein biedt achteraan uitzicht op een kasteeltuin en heeft zelf een tuin met zuidwestelijke oriëntatie, wat zeker een pluspunt is. Een belangrijke beperking is de bouwdiepte op de verdieping (12 meter) in vergelijking met die van de gelijkvloerse verdieping (20 meter). De grootste uitdagingen waren de integratie van het woonprogramma en het evenwicht tussen de omvang van de woning en die van het perceel. Aangezien het meteen klikte met de bouwheer en hij mij voldoende ontwerpvrijheid gunde, ging ik die uitdagingen graag aan.

Hoe zou je zelf het resultaat omschrijven?

Met haar hedendaagse vormgeving en eenduidige verschijningsvorm valt de woning op een positieve manier op in het straatbeeld. Verschillende buurtbewoners hadden al lovende woorden over voor de bouwheer. We creëerden een sober, eenduidig en evenwichtig geheel met hout, wit pleisterwerk en zwart aluminium. Het interieur en de tuin versterken de woning en tillen ze naar een hoger niveau. De woning bestaat uit twee volumes die verschoven zijn ten opzichte van elkaar. Het onderste volume in hout vormt als het ware de sokkel voor het bovenste witgepleisterde volume.

In de leefruimte, de keuken, de slaapkamers en de badkamer komen de ramen hoger dan het plafond. Dit geeft extra lichtinval en in de nis in het plafond kunnen gordijnen weggewerkt worden.

Die gevelafwerking was een expliciete wens van de bouwheer?

Inderdaad, maar ze maakt ook wel deel uit van mijn persoonlijke architecturale stijl: wit pleisterwerk in combinatie met hout, eenvoudige basisvolumes, grote en kamerhoge glaspartijen en deuren, een minimale grens tussen binnen en buiten... Een sobere architectuur en een beperkt materiaalpalet dragen bij tot de rust en het thuisgevoel die de bewoners moeten ervaren. Een woning dient om te ontspannen en tot rust te komen na een drukke werkdag.







Hoe heb je de woonfuncties hun plaats gegeven?

De indeling is logisch en traditioneel. Op de gelijkvloerse verdieping liggen de leefruimtes – in maximaal contact met de tuin – en een polyvalente ruimte, bijkeuken en garage. Op de merklijk kleinere bovenverdieping bevinden zich de slaapkamers, twee badkamers en een wasruimte. Dankzij verlengde muren en luifels lijkt deze verdieping wel groter dan ze in werkelijkheid is. De bouwheer is muzikant en gebruikt een deel van de kelder als repetitieruimte. De woonkeuken is het kloppende hart van de woning. Ze staat in nauw contact met de leefruimte en met het terras en de tuin. Kamerhoge ramen laten binnen en buiten in elkaar overlopen. De bewoners leven graag buiten en kunnen na een drukke werkdag volop genieten van de zonsondergang op het overdekte terras met zwembad.

Sommige ramen zijn zelfs meer dan kamerhoog.

Daglicht is een belangrijke factor in mijn ontwerpen. In de leefruimte is de glasoppervlakte vaak even groot als de muuroppervlakte, en dat is ook in deze woning het geval. In de leefruimte, de keuken, de slaapkamers en de badkamer komen de ramen hoger dan het plafond. Dit geeft extra lichtinval en in de nis in het plafond kunnen gordijnen weggewerkt worden. De ramen in de badkamer geven uit op een patio met een buitendouche. Die positionering koppelt privacy aan overvloedige lichtinval. Dat geldt ook voor het dakraam boven de douche.









Een ander opvallend element in de badkamer is de kamerhoge schuifdeur.

De badkamer voor de ouders vormt één geheel met de slaapkamer en de dressing, als een hotelsuite. De schuifdeur laat de bewoners toe om de functies af te scheiden als ze dat wensen. Ook op de gelijkvloerse verdieping zie je kamerhoge schuifdeuren. Met dit type deur kun je de ruimtes in elkaar laten overlopen. Vandaar ook de keuze voor een open trap, met zwevende treden in volkunststof.

De woning bestaat uit twee volumes die verschoven zijn ten opzichte van elkaar. Het onderste volume in hout vormt als het ware de sokkel voor het bovenste witgepleisterde volume.

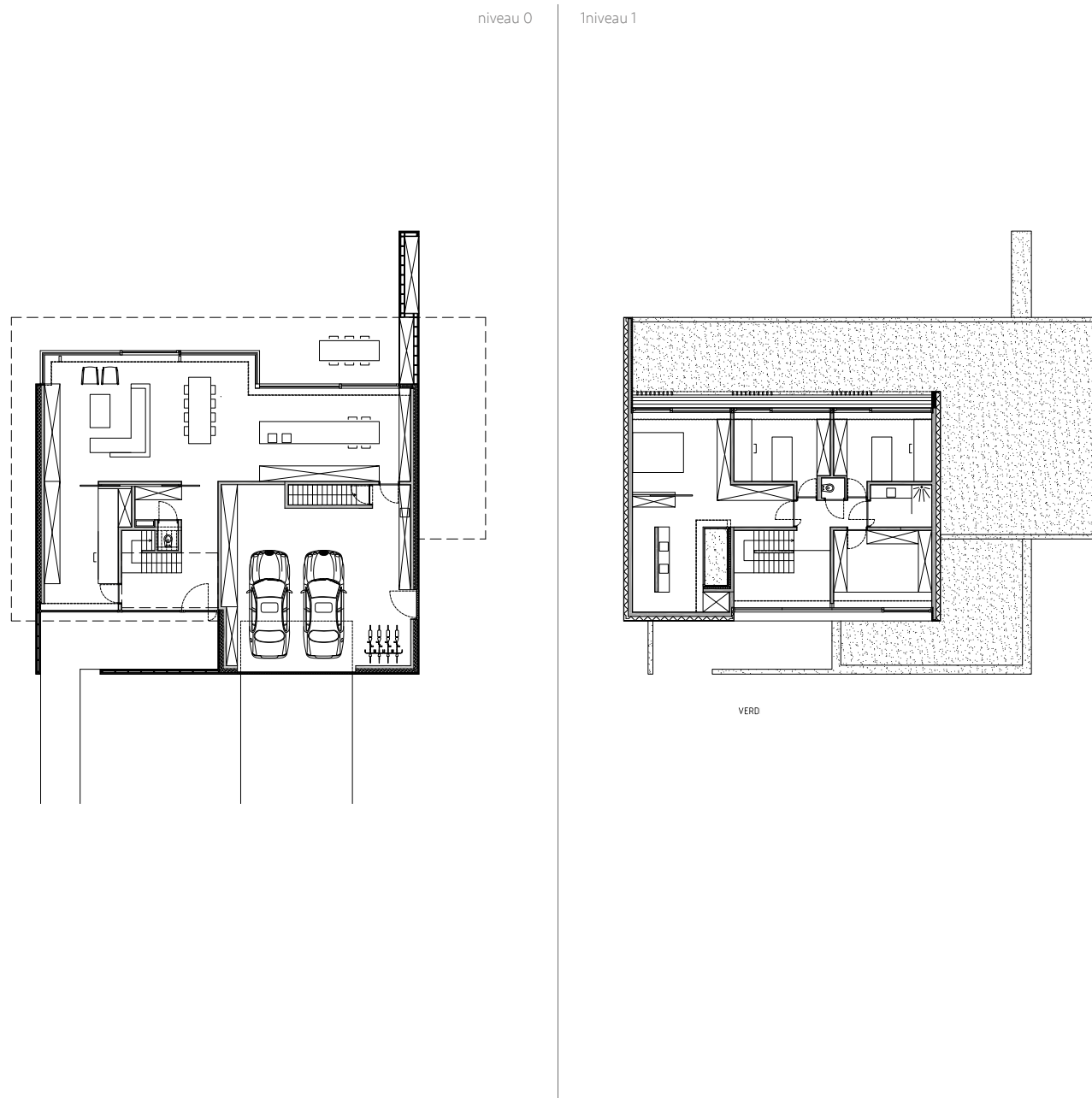
Is de volledige inrichting van jouw hand?

Die is het resultaat van een samenwerking tussen de interieurbouwer, de bouwheer en mezelf. De positie van het vaste meubilair legden we al vast in het ontwerp. De verdere detaillering en materialisatie gebeurde in samenspraak met de interieurbouwer. Gezelligheid was voor de bouwheer een belangrijk criterium, vandaar zijn keuze voor een bleke parketvloer in de meeste ruimtes. In de ouderlijke badkamer en de keuken ligt een onderhoudsvriendelijkere keramische vloer en in de kinderbadkamer een gietvloer, die we doortrokken in de douchewand. Een ander opvallend element is het akoestische spanplafond. We werkten bewust met een sober en harmonieus materialen- en kleurenpalet in de hele woning. Witte kasten en maatwerk in donker fineer in de keuken, de polyvalente ruimte, het haardmeubel en de slaapkamer combineren perfect met het parket. De bouwheer koos het losse meubilair in overleg met mij.

Hij was erg betrokken bij zijn project?

Het was inderdaad een intensieve, creatieve en erg aangename samenwerking die twee jaar duurde, niet enkel met hem maar ook met de interieurbouwer en de tuinarchitect. Het eindresultaat oogt erg mooi en de bewoners voelen zich er 100 procent in thuis. Ze blijven superenthousiast en gaven al aan dat ze niets zouden willen veranderen. De woning bevat dan ook meerdere erg geslaagde elementen die ik zeker nog zou willen toepassen, zoals de patio aan de badkamer en die aan de toegangszone, als geleidelijke overgang van privé naar openbaar domein. Ook de gevelbekleding met houten lamellen en de vele luifels zoals het zwevende carportdak zijn erg geslaagd. Maar ik kijk met het meeste plezier terug op de tevredenheid van de bouwheer en de samenwerking tussen de verschillende partijen, die het geheel naar een hoger niveau tillen.





TECHNISCHE FICHE:

Bouwjaar of jaar verbouwing: 2017-2018

Bouwmethode: traditioneel

Type woning: vrijstaand

Oppervlakte van het perceel: 930 m²

Woonoppervlakte: 355 m²

Materialen buitenschil: geïsoleerde gevelpleister en houten lamellen

Buitenschrijnwerk en beglazing: aluminium profielen met superisolerend dubbel glas en Skylux iWindow2 koepels

Verwarming: warmtepomp

Ventilatie: systeem D

Isolatie: 21 cm Betopor Silver Plus (vloer), 20 cm eps (gevelpleister), 16 cm pur (aan houten gevelbekleding), 16 cm pur

E-peil: 30 (voorlopige waarde)

K-peil: 40 (voorlopige waarde)