

Wonen in het **wit**

Zuiver en ongerept, als een boek dat nog geschreven moet worden. Het verhaal van deze woning in het West-Vlaamse Varsenare is er een van rechte lijnen, verschillende niveaus en verrassende hoeken.

Het begint met een reportage op regionale zender Focus WTV, over de woning van architect Birger Willaert. De grote ramen, de witte vlakken en het gebruik van vides vallen bij twee kijkers zo hard in de smaak dat ze besluiten contact op te nemen. "Er volgde een eerste gesprek, waaruit duidelijk bleek dat die mensen goed wisten wat ze wilden. Het belangrijkste was dat alles wit was. Ze vroegen ook een ruime garage voor twee auto's, een grote berging en een apart bureau dat met de leefruimte verbonden was."

Met die informatie ging Birger aan de slag. "Ik heb een eerste voorontwerp gemaakt. We hebben dat samen besproken maar het werd uiteindelijk afgekeurd. De moeilijkheid lag in het perceel. De bouwzone is 20 m diep en 12 m breed. En met die breedte was het onmogelijk om eetruimte, zithoek en keuken allemaal op één lijn naar de tuin te richten. We moesten dus enkele ruimtes herschikken. Maar dat zou het ontwerp volledig kapot gemaakt hebben, dus ben ik herbegonnen." Birgers tweede voorstel was een voltreffer. ▶



▼ In de wand lopende schuifdeur:
1.300 euro, incl. plaatsing, excl. btw



SPELEN MET NIVEAUS

Ooit stond tussen de grote bomen op het terrein een bungalow, die alleen nog goed was voor de sloop. De bomen werden wel behouden en dienden als uitgangspunt voor het ontwerp. "Omdat we vanuit drie ruimtes zicht wilden op de tuin, heb ik de keuken en de eetruimte helemaal achteraan geplaatst. De zithoek bevindt zich iets meer naar het midden maar biedt desondanks een mooi uitzicht doordat de eetruimte wat lager ligt dan de rest van het gelijkvloers."

Vanuit de zetels in de zithoek kijk je dus vlot over de eettafel heen. Om het zover te krijgen, werd de vloerplaat in twee niveaus gegoten. Op die manier werd het ook mogelijk om een elektrisch bediende gashaard in de vloer in te bouwen. De glazen kap boven de haard laat licht en zicht door en geeft de zithoek de gezelligheid van een aparte zone zonder het beklemmende gevoel van een ommuurde ruimte.

VIDE MET GROTE RAMEN

Kijk je vanuit de tuin naar de woning, zie je een wit kader. Zowat de volledige gevel is in glas uitgevoerd. De profielen in aluminium vallen nauwelijks op. En het glimmende vlak wordt alleen onderbroken door rechtopstaande vinnen die omhoog lopen over de keuken en de badkamer, een decoratief element in tropisch hardhout – afrormosia. Met de bruine kleur en het strakke lijnenspel is het tegelijk een verwijzing naar de loofbomen in de tuin. En een ideale manier om een saaie symmetrie te voorkomen.

Omgekeerd lijkt het vanuit de keuken alsof je bijna buiten staat. Je blik gaat vanzelf de tuin in. Maar waar de houten vinnen en het lage plafond in de keuken intimiteit toevoegen, voelt de eetruimte zowaar aan als een terras. Met dank aan de vide, waar van twee kanten licht binnenkomt: via de grote ramen van het dakterras en via de achtergevel.



- 1 Zelfs vanuit de zithoek heb je dankzij de lager gelegen eetruimte een mooi zicht op de tuin.
- 2 Aangename werkomstandigheden: een bureau met zicht op de patio met smalle vijver.
- 3 De bewoners genieten in de eetruimte het hele jaar door een terrasgevoel. Met dank aan de vide die aan twee kanten beglaasd is.
- 4 De ruimtes lopen vlot in elkaar over, terwijl het spelen met verschillende niveaus en plafondhoogtes toch voor een zekere afbakening zorgt.

TRANSPARANTIE EN GEBORGENHEID

Via de zithoek komt er eveneens veel licht in huis. Dankzij de twee grote glasbladen aan de voor- en zijkant van het perceel die in een rechte hoek samenkomen. "Die glasbladen staan koud tegen elkaar met een kit ertussen. Je ziet dus geen profiel op de hoek."

Achter de zithoek is buiten een smalle vijver aangelegd, mooi in het verlengde van de glazen zijwand, met alle technieken van een zwembad. Er is een pomp, er zijn filters en er zijn ook de typische blauwe mozaïeken. Alleen is het water niet verwarmd en is de vijver niet echt diep. "Je kunt erin zwemmen. Maar de zwembadlook is hoofdzakelijk gekozen omwille van de strakke lijnen en de kleur."

Iets meer naar de voorkant van de woning heeft het bureau zicht op de vijver en de zithoek. Een schuifdeur zorgt indien nodig voor wat extra rust of privacy. De deur schuift trouwens in de wand en valt in open toestand nauwelijks op. "Alle ruimtes staan in verbinding. Ik werk veel met patio's en omsloten binnenruimtes om een gevoel van vrijheid te combineren met een gevoel van geborgenheid."

Reportage

- 1** De hal zet de toon. Alles is wit in deze woning: de vloer, de muren, de plafonds...
- 2** In de nachthal is links in het plafond over de hele lengte indirecte verlichting ingewerkt. Overdag komt er licht binnen via het raam boven de traphal.
- 3** Voor de verwarming is gekozen voor vrijstaande convectoren. Zo is de badkamer ook op winterse dagen snel opgewarmd.
- 4** De masterbedroom is teruggebracht tot de essentie. De witte muren en plafonds vormen een gepaste achtergrond voor de kleurige projectie van de ledverlichting op de nachtkastjes.
- 5** Een vide met daaronder de eetruimte. Grote glaspartijen achteraan de woning en op het dakterras zorgen voor een minimaal onderscheid tussen binnen en buiten.

PUUR WIT

Het strakke en de zuivere lijnen van het interieur zijn er gekomen door enerzijds zo veel mogelijk te werken met inbouwmeubelen en anderzijds overgangen te maken die nauwelijks opvallen. Tussen de verschillende kamers zie je enkel schuifdeuren of pivoterende deuren. Die laatste zijn iets groter dan klassieke deuren en hebben geen scharnieren maar draaien om een denkbeeldige as doorheen het deurblad. "Een pivoterende deur oogt minimalistisch omdat de omlijsting in de dagkanten is verborgen. Hier heb ik verdiepingshoge deuren gekozen, om het plafond gewoon te laten doorlopen." In alle kamers, zowel boven als beneden, is er een doorlopende witte PU-gietvloer. "Zo'n vloer vergt wel enige discipline als je met natte schoenen binnenkomt. Je moet dat erbij nemen. Ook in de garage ligt een gietvloer. Om begrijpelijke redenen is dat grijs polyurethaan. Een witte vloer en autobanden gaan nu eenmaal niet goed samen."

TUNNELVISIE

De trap is een metalen structuur met houten platen die bekleed zijn met witte Corian®. Hij is aan één kant losgetrokken van de muur en onder de treden werd een ledstrip aangebracht. Het indirecte licht van de leds geeft een gezellig effect en laat toe veilig naar boven en naar beneden te lopen. In het dak zit ter hoogte van de traphal een lichtstraat die via de verticale beglazing een royale hoeveelheid daglicht binnenlaat.

De nachthal heeft iets van een lange, witte tunnel. Om de zuivere look en rechte lijnen aan te houden, werd over de hele lengte gebruik gemaakt van indirecte verlichting in het plafond. "Dat is maatwerk. Ik laat voor elk project een lichtstudie uitvoeren", zegt Birger. "Het is belangrijk op voorhand te weten waar je verlichting inbouwt en welk effect dat zal hebben." Naast de trap is er – ook omwille van het lichteffect – een ingeklemde glasleuning die volledig in de vloer is ingewerkt.



1



2

> **PU-gietvloer:**
75 - 80 euro/m², incl.
plaatsing, excl. btw



3



4



5

BADEN IN LICHT

De masterbedroom, achteraan de woning, heeft alles van een hotelsuite. Van een mooi zicht op het dakterras tot een riant formaat en een strak interieur. Alles is samengebracht in een ruimte, waarbij de verschillende delen toch elk op zich staan. Je blik gaat via de lange dressing automatisch de tuin in. En hetzelfde perspectief leidt je vanuit het sober ingerichte slaapgedeelte naar de badkamer. De houten vinnen aan de buitenkant van de ramen helpen mee een overgang suggereren. "De eigenaars zijn ook hier heel consequent geweest door een losse badkuip in witte Corian® te plaatsen. De badkamer is daarvoor ruim genoeg. Eigenlijk heeft het bad iets van een meubel. Het is een bijzondere ervaring: zo'n grote ruimte met alleen maar witte vlakken, zonder onnodige details of afleiding."

De lange badkamerkast is in zwarte laminaat uitgevoerd. En in de spiegels is indirecte verlichting ingebouwd. Aan die kant staat ook nog een inloopdouche. De vloer is er even strak als in de rest van de woning. "Er is een helling aangebracht in de cementchape, waardoor de gietvloer afloopt naar een goot. Aan de zijkanten loopt de vloer gedeeltelijk omhoog op de wand. Zo blijft alles mooi waterdicht. Op de wand zelf zijn glazen panelen gekleefd, die de vloer onderaan ook gedeeltelijk overlappen."

Reportage

1 De woning is in essentie een witte balk waaruit stukken zijn weggesneden en volumes zijn weggehaald. Op die manier ontstond een gezellig dakterras met een aangenaam zicht.

2 De voorkant van het huis bevat de meer functionele ruimtes en is volledig gesloten. Het uitspringende deel van de gevel en de kantelpoort werden bekleed met verticale stroken afrormosia.



1 **^ Terrasplanken padoek:**
70 - 120 euro/m², incl. plaatsing, excl. btw

> Gevelbepoistering met isolatie:
130 euro/m², incl. plaatsing, excl. btw



2

DE KUNST VAN HET WEGLATEN

In essentie is de woning een witte balk, waaruit in functie van licht en oriëntatie bepaalde delen zijn verwijderd. Door op de verdieping op de zijkant een volume weg te halen, is plaats gemaakt voor een dakterras. Naast dat dakterras is er een opening en een doorkijk naar de lager gelegen vijver. Twee zelfdragende horizontale balken in gewapend beton verwijzen naar het oorspronkelijke volume.

Op het goed beschutte dakterras is het zalig genieten van een vroege zon. Ideaal om op mooie dagen wakker te worden. Vooral omdat je vanuit de masterbedroom rechtstreeks toegang hebt tot het terras. Hetzelfde geldt trouwens voor de twee kinderkamers en het bureau. Bovendien heb je door de ramen in de vide zicht op de eetruimte en op de tuin.

▼ **Polybeton:**
40 - 75 euro/m², excl. btw en plaatsing

1 De achtergevel is naar het zuidwesten gericht en kon dus – in tegenstelling tot de voorkant van de woning – volledig opengewerkt worden

2 De stroken in afrormosia hebben een esthetische functie maar geven tegelijk de overgang aan tussen de eetruimte en de keuken.



GESLOTEN VOORKANT

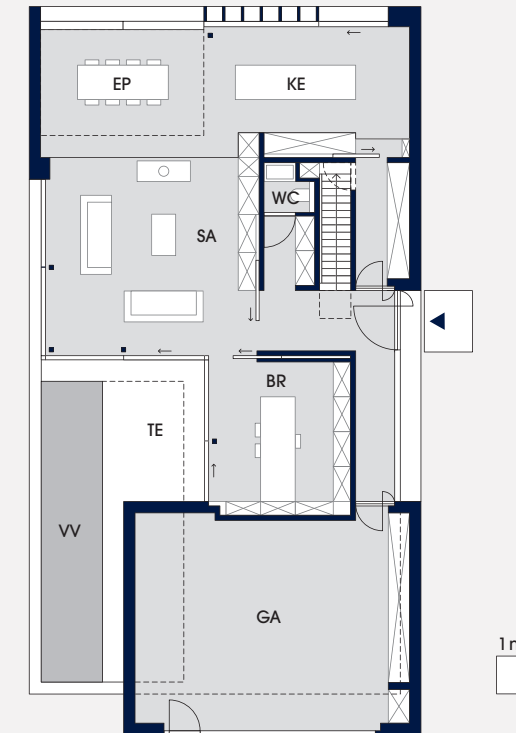
Er is relatief weinig onderhoud aan het huis. Opmerkelijk. Want de vraag om alles in het wit uit te voeren, lijkt te vloeien met een tuin vol bomen en planten. "Aan de buitenkant is een zelfreinigende pleister aangebracht op zwarte XPS-isolatieplaten, die op hun beurt op snelbouwstenen zijn bevestigd. Die pleister heeft als voordeel dat vuil zich niet hecht en met de regen gewoon wegspoelt."

De bouwvoorschriften legden geen specifieke dakvorm op. Omwille van de strakke look is gekozen voor een plat dak in EPDM en werden de regenbuizen in de gevel ingewerkt. Onder aan de gevel is het wit van de muren consequent doorgetrokken in de plinten. Daartoe werd een keramisch materiaal gezocht als alternatief voor de klassieke blauwe hardsteen.

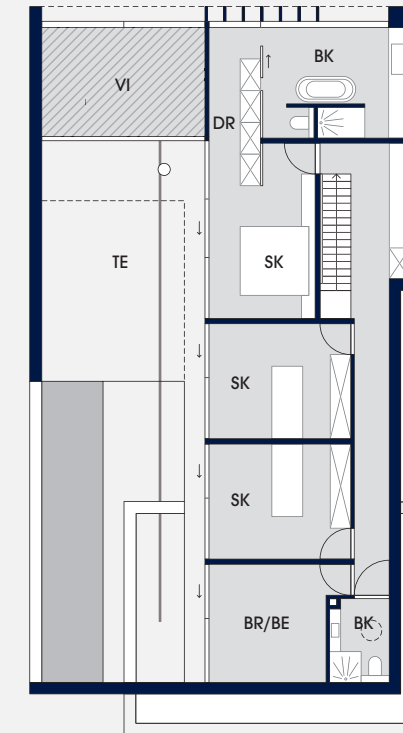
Voor het terras in de tuin, het pad rondom het huis en de oprit is gepolierde beton gebruikt. Ook hier is opnieuw een lichte kleur gekozen, waardoor de woning als het ware lijkt te drijven op een zee van gras. Enige uitzondering is de garagepoort. "Om aan te geven dat de garage toch een apart volume vormt, hebben we de volledige voorkant afgewerkt in afrormosia. Garagepoort inbegrepen. Het zijn verticale stroken. Om die reden hebben we ook gekozen voor een kantel-poort." ■



gelijkvloers



verdieping



BE Berging
BK Badkamer
BR Bureau
DR Dressing
EP Eetplaats
GA Garage
KE Keuken
SA Salon
SK Slaapkamer
TE Terras
VI Vide
VV Vijver
WC Toilet

De plannen

De voorkant van de woning is naar het noordoosten gericht, waar de garage met daarin ook een bergruimte, een plaats kreeg. Gezien de ligging en het functionele karakter van die ruimtes is de voorgevel volledig gesloten. Bij gebrek aan een zolder is er wel voorzien in een kleine prefabkelder.

De toegang tot de woning bevindt zich rechts, aan de noordwestelijke kant. Om zo veel mogelijk daglicht toe te laten, is in een groot deel van de hal een verdiepingshoog raam geplaatst. Ook de voordeur is volledig in glas uitgevoerd.

De zithoek, keuken en eetruimte kijken uit op het zuidwesten. Gezien de beperkte breedte van het perceel konden maar twee ruimtes aansluiten op de tuin. Om die reden werd de zithoek naar achteren geschoven. Ondanks die positie is er veel licht en zicht.

Ook de verdieping is volledig afgestemd op de ligging. Dat wil zeggen: een gesloten voor- en rechterzijde en een opengewerkte linker- en achterkant. De drie slaapkamers hebben de hele dag zon en hebben allemaal toegang tot het grote dakterras. De masterbedroom en de badkamer genieten als bonus ook nog eens van een mooi zicht op de tuin.

Info

Architect

Birger Willaert
8200 Brugge
0494749099
www.birgerwillaert.be

Bouwjaar: 2009

Bewoonbare oppervlakte: 280 m²

E-peil: 90

Materialen

- > Muuropbouw: snelbouwstenen
- > Gevelbekleding: zelfreinigende sierpleister
- > Afwerking plat dak: EPDM + keien
- > Raamprofielen: aluminium
- > Isolatie: polyurethaanplaten (PUR) 14 cm voor het dak, geëxtrudeerd polystyreen (XPS) 15 cm voor de gevel en gespoten polyurethaan (PUR) 10 cm voor de vloer
- > Trap en keukenwerkblad: Corian®
- > Inbouw- en keukenkasten: laminaat
- > Houten gevelelementen: afrormosia
- > Terrasvloer verdieping: padoek
- > Terrasvloer tuin: polybeton

Technieken

- > Verwarming: gas met vloerconvectoren op het gelijkvloers en vrijstaande convectoren op de verdieping
- > Ventilatiesysteem: type C